



The International Competitiveness  
Research Cluster

Faculty of Economics Thammasat University



# ผลกระทบของ COVID-19 ต่อ อุตสาหกรรมอาหาร

รศ. ดร. จุฑาทิพย์ จงวนิชย์

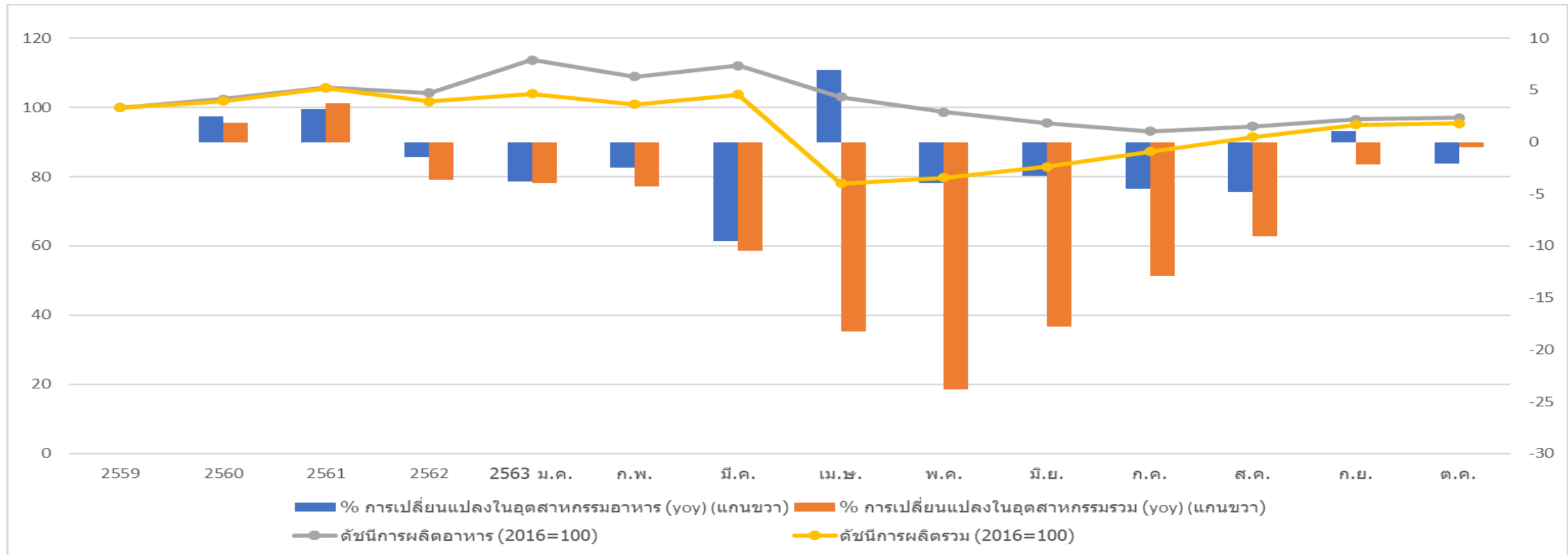
กลุ่มคลังเตอรืความสามารถในการแข่งขัน

คณะเศรษฐศาสตร์ มหาวิทยาลัยธรรมศาสตร์

# อุตสาหกรรมอาหารถูกกระทบน้อยเมื่อเทียบกับอุตสาหกรรมอื่น แต่ภายหลังการ lockdown การฟื้นตัวช้ากว่า

ภาพที่ 5.1

ดัชนีการผลิตของอุตสาหกรรมอาหารและการผลิตรวม ปี พ.ศ.2559-63 (สิงหาคม)



ที่มา: ผู้วิจัยคำนวณจากดัชนีอุตสาหกรรม (e-index) กระทรวงอุตสาหกรรม

# ผลกระทบไม่เท่ากันทุกกลุ่มสินค้า

ตารางที่ 5.1

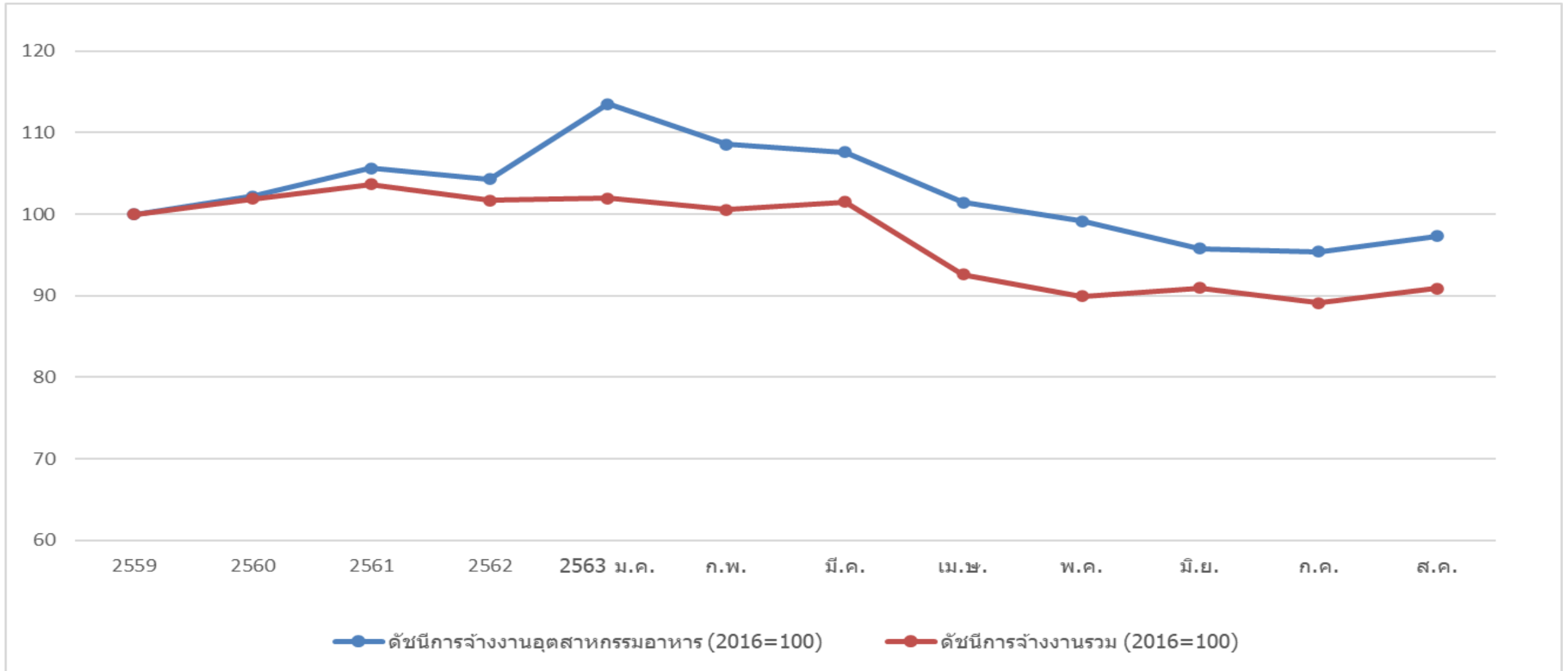
การเปลี่ยนแปลงดัชนีการผลิตของอุตสาหกรรมอาหารแบ่งตามการจัดประเภท  
มาตรฐานอุตสาหกรรม (ประเทศไทย, TSIC), (yoy, ร้อยละ)

	2562	2563 ม.ค.	ก.พ.	มี.ค.	เม.ษ.	พ.ค.	มิ.ย.	ก.ค.	ส.ค.	ก.ย.	ต.ค.
1012 : การผลิตเนื้อสัตว์ปีกสด แช่เย็นหรือแช่แข็ง	-0.27	3.38	9.81	0.70	5.22	2.04	4.90	-2.55	-3.79	-2.96	-2.53
1013 : การผลิตผลิตภัณฑ์เนื้อสัตว์และเนื้อสัตว์ปีก	0.27	4.11	2.88	-3.50	-3.38	-6.63	-0.73	-1.56	-11.64	-6.14	-11.21
1021 : ผลิตภัณฑ์สัตว์น้ำสด แช่เย็นหรือแช่แข็ง	2.90	3.93	26.53	9.88	6.81	5.07	-7.63	1.68	-8.68	-11.74	-14.14
1022 : การผลิตสัตว์น้ำบรรจุกระป๋อง	1.69	2.47	1.89	7.03	34.69	21.15	30.81	8.17	10.42	11.43	8.37
1029 : การผลิตผลิตภัณฑ์สัตว์น้ำแปรรูปอื่นๆ	2.61	6.05	26.01	12.13	28.06	-4.08	0.10	-10.19	10.74	31.10	-4.59
1030 : การแปรรูปและการถนอมผลไม้และผัก	-11.55	3.67	8.23	9.55	13.95	-4.76	-9.78	0.69	3.72	27.81	19.98
1041 : การผลิตน้ำมันพืช (ยกเว้นน้ำมันปาล์ม)	0.25	18.31	17.80	15.35	46.58	9.33	2.88	-5.06	-8.84	2.89	3.29
1042 : การผลิตน้ำมันปาล์ม	1.98	-44.34	-26.79	-16.01	-6.40	-9.57	1.44	14.15	1.40	-0.73	-4.61
1050 : การผลิตผลิตภัณฑ์นม	5.35	3.73	13.12	0.87	-0.70	5.97	11.77	9.26	2.56	7.46	3.86
1062 : การผลิตสตาร์ช และผลิตภัณฑ์จากสตาร์ช	-3.23	-11.11	-4.52	2.44	-4.18	-7.38	-11.16	-28.18	-9.23	-7.21	-0.88
1071 : การผลิตผลิตภัณฑ์ขนมอบ	0.73	-4.42	8.59	8.84	-9.77	-26.73	-29.10	-32.38	-8.36	-4.93	-5.29
1072 : การผลิตน้ำตาล	-14.15	-10.98	-35.64	-71.43	-40.45	-24.64	-44.54	-65.94	-65.32	-63.79	-2.69
1074 : ผลิตภัณฑ์อาหารจำพวกแป้ง เช่น มั้กเกอร์โรน	7.13	-3.62	12.02	15.47	31.71	7.54	0.00	-9.72	-4.39	-6.17	-5.17
1076 : การผลิตกาแฟ ช่า	-10.41	8.05	4.16	-2.51	1.13	-24.22	-26.42	-10.61	-17.92	30.84	8.46
1077 : การผลิตเครื่องปรุงอาหาร/ประกอบอาหาร	-2.72	-3.52	-0.81	0.42	7.34	-31.94	-25.67	-10.98	-0.86	-15.77	-17.97
1080 : การผลิตอาหารสัตว์สำเร็จรูป	-1.83	2.01	6.91	1.98	9.20	1.16	10.78	9.15	3.30	6.37	1.58

ที่มา: ผู้วิจัยคำนวณจากดัชนีอุตสาหกรรม (e-index) กระทรวงอุตสาหกรรม

- ผู้ประกอบการที่ได้รับผลกระทบมากคือ กลุ่มผู้ผลิตที่เจาะตลาดร้านอาหาร โรงแรม การจัดเลี้ยงภายในประเทศและกลุ่มที่ผลิตอาหารแช่แข็งเพื่อส่งให้สายการบิน [รวมทั้งไม่สามารถเข้าถึงเทคโนโลยี **online** ได้อย่างมีประสิทธิภาพ]
- จากข้อมูลงบการเงินและงบกำไรขาดทุนของผู้ประกอบการที่ไม่ได้อยู่ในภาคเกษตรที่นำส่งต่อกรมพัฒนาธุรกิจ กระทรวงพาณิชย์ จำนวนผู้ประกอบการในอุตสาหกรรมอาหารที่มีความเปราะบางสูงและเปราะบางคิดเป็นร้อยละ 18.5 และ 49.8 ของ **ผู้ประกอบการทั้งหมดในกลุ่มอาหาร**
- เมื่อพิจารณากับภาพรวมทั้งอุตสาหกรรมผู้ประกอบการเปราะบางทั้งหมดในกลุ่มอาหารคิดเป็นประมาณร้อยละ 3.8 ของผู้ประกอบการเปราะบางรวมทุกอุตสาหกรรม
- กลุ่มเปราะบางส่วนใหญ่เป็นรายกลางและเล็ก และเกือบทั้งหมดเป็นคนไทย มีเพียงประมาณร้อยละ 2 ที่เป็นผู้ประกอบการต่างชาติ
- โดยแรงงานที่มีโอกาสเลิกจ้างสูง (ภายใต้ผู้ประกอบการเปราะบางสูง) มีประมาณร้อยละ 15 ของแรงงานทั้งหมดในอุตสาหกรรมอาหาร

การลดลงของการจ้างงานในช่วงเดือนสิงหาคมเทียบกับเดือนมีนาคมจะเห็นได้ว่าการลดลงของแรงงานใน  
อุตสาหกรรมอาหารลดลงถึงประมาณร้อยละ 12 ซึ่งใกล้เคียงกับการประเมินข้างต้นในส่วนของแรงงานที่มีโอกาส  
เลิกจ้างจากกลุ่มเปราะบางสูง



ที่มา: ผู้วิจัยคำนวณจากดัชนีอุตสาหกรรม (e-index) กระทรวงอุตสาหกรรม

# การส่งออกผลไม้ดีกว่ารายการอื่น

ตารางที่ 2: การเติบโตของการส่งออก (% yoy)

	2019	2020									
		ม.ค.	ก.พ.	มี.ค.	เม.ย.	พ.ค.	มิ.ย.	ก.ค.	ส.ค.	ก.ย.	ต.ค.
<b>เกษตร และอาหาร (HS01-20)</b>	<b>-1.9</b>	<b>-14.7</b>	<b>-8.9</b>	<b>-0.1</b>	<b>7.0</b>	<b>14.3</b>	<b>-5.0</b>	<b>-6.9</b>	<b>-12.5</b>	<b>3.5</b>	<b>-13.3</b>
อาหารทะเล (HS03)	-6.0	-15.6	-2.3	-10.1	3.5	-20.1	-14.8	-21.3	-23.2	-16.7	-18.4
กุ้งและกุ้งแช่เย็นแช่แข็ง (HS030616,7)	-4.8	-35.8	-11.1	16.0	34.6	-15.3	-3.2	-23.3	-22.0	-23.2	-24.2
ผลไม้และถั่ว;ผลไม้ปอกเปลือกตระกูลส้มและแดง (HS08)	36.6	-43.4	-45.2	13.7	3.1	145.8	17.1	-1.6	-35.5	85.2	23.3
ธัญพืช รวมข้าว (HS10)	-25.8	-36.2	-29.6	-14.7	25.8	-1.9	-24.3	-19.1	-14.1	-22.8	-20.2
อาหารปรุงแต่งจากสัตว์ทะเล (รวมกุ้งแปรรูป) (HS16)	1.4	-9.0	-4.2	-4.0	8.7	-1.3	9.5	-3.5	-2.8	-3.6	-4.5
น้ำตาลและขนมทำจากน้ำตาล (HS17)	1.4	22.8	8.4	24.7	-4.2	-19.1	-49.0	-37.5	-50.3	-49.1	-64.6
อาหารปรุงแต่งจากผักและผลไม้ (HS20)	-1.2	2.6	8.9	7.5	20.5	-7.6	-4.3	-5.0	2.1	0.3	-8.4

## การนำเข้าสินค้าอุปโภคและสินค้าทุนยังเพิ่ม

สินค้า	อัตราการเติบโต (ร้อยละ)		สินค้า	อัตราการเติบโต (ร้อยละ)	
	2562	2563 (ม.ค.-ก.ย.)		2562	2563 (ม.ค.-ก.ย.)
เกษตรและอาหาร	-0.51	0.47			
<b>1. สินค้าอุปโภคบริโภคเกษตรและอาหาร</b>	<b>1.25</b>	<b>6.18</b>	<b>2. สินค้าวัตถุดิบและกึ่งสำเร็จรูปเกษตรและอาหาร</b>	-1.32	-2.40
1.1 สัตว์มีชีวิตไม่ได้ทำพันธุ์	-21.90	-35.90	2.1 สัตว์น้ำสด แช่เย็น แช่แข็ง แปรรูป	-7.26	-15.75
1.2 นมและผลิตภัณฑ์นม	0.95	3.42	2.2 พืชและผลิตภัณฑ์จากพืช	1.63	3.42
1.3 ข้าวและผลิตภัณฑ์จากแป้ง	-0.43	0.98	<b>3. สินค้าทุนเกษตรและอาหาร</b>	<b>-5.79</b>	<b>15.78</b>
1.4 ผัก ผลไม้และของปรุงแต่งที่ทำจากผักผลไม้	4.72	12.13	3.1.1 สัตว์สำหรับทำพันธุ์	-6.93	20.17
1.5 เนื้อสัตว์สำหรับการบริโภค	1.71	-5.93	3.1.2 พืชสำหรับทำพันธุ์	-4.84	12.02
1.6 กาแฟ ชา เครื่องเทศ	-1.73	7.18			

# การกระจุกตัวตลาดส่งออกเพิ่มขึ้น จีน สหรัฐ มีความสำคัญเพิ่ม (การกระจายตัวดีกว่าฝั่ง การนำเข้า)

ตารางที่ 5.3

ดัชนีการกระจายตัวของสินค้าส่งออก

	HS 4 digit code	2557	2562	2563 (ม.ค.-ส.ค.)		HS 4 digit code	2557	2562	2563 (ม.ค.-ส.ค.)
ข้าว	1006	0.039	0.049	0.061	ผลไม้ (สัปปะรด)	0804	0.270	0.155	0.122
น้ำตาล	1701	0.080	0.136	0.218	น้ำผลไม้	2009	0.136	0.182	0.186
ปลาปรุงแต่ง (ทูน่ากระป๋อง)	1604	0.057	0.079	0.088	แป้ง พาสต้า	1902	0.058	0.064	0.070
เนื้อไก่ หมู แปรรูป	1602	0.302	0.291	0.282	มันสำปะหลัง	0714	0.987	0.960	0.973
ผลไม้ (ทุเรียน)	0810	0.258	0.296	0.403	ขนมปัง เบเกอรี่	1905	0.053	0.056	0.057
สตาร์ช และอินนูลิน	1108	0.245	0.297	0.335	อาหารเลี้ยงทารก ทางารแพทย์	1901	0.122	0.108	0.147
กุ้งแช่เย็น แช่แข็ง	306	0.157	0.177	0.168	ผลไม้แห้ง	0813	0.373	0.451	0.345
ผลไม้กระป๋อง	2008	0.137	0.153	0.155	สัตว์น้ำอื่นที่มีไข่กึ่ง	0307	0.167	0.180	0.166
กุ้งแปรรูป	1605	0.294	0.264	0.270	มันฝรั่ง	2005	0.052	0.073	0.079
เนื้อไก่	0207	0.254	0.257	0.278	เนื้อปลาแช่แข็ง	0304	0.432	0.508	0.530

หมายเหตุ: จากสูตรดังกล่าวค่าดัชนี HHI จะอยู่ระหว่าง 0 ถึง 1 โดยค่าที่เข้าใกล้ 0 หมายถึงการกระจายตัวของตลาดส่งออกที่เพิ่มมากขึ้น

ที่มา: ผู้วิจัยคำนวณจาก World Trade Atlas

# การกระจุกตัวของตลาดนำเข้าเพิ่มขึ้นในบางสินค้า มาจากในภูมิภาค จีน CLMV (แต่โครงการกระจุกตัวสูง)

ตารางที่ 5.6

ดัชนีการกระจุก-กระจายตัวของสินค้านำเข้าหลัก

สินค้า	HS 4 digit code	%การนำเข้า ทั้งหมด (ปี 2562)	2557	2562	2563 (ม.ค.-ส.ค.)	สินค้า	HS 4 digit code	%การนำเข้า ทั้งหมด (ปี 2562)	2557	2562	2563 (ม.ค.-ส.ค.)
เนื้อปลาแช่เย็น	0303	14.75	0.059	0.048	0.043	ผลไม้พวกอแอปเปิ้ล	0808	2.10	0.487	0.440	0.555
ถั่วเหลือง	1201	10.06	0.446	0.428	0.424	กุ้งแช่เย็น แช่แข็ง	306	1.92	0.092	0.084	0.122
ข้าวสาลี	1001	6.3	0.231	0.156	0.159	ปลาปรุงแต่ง (ทูน่ากระป๋อง)	1604	1.82	0.243	0.252	0.291
สัตว์น้ำประเภทอื่น	0307	4.63	0.156	0.114	0.087	เครื่องเทศ	904	1.81	0.266	0.446	0.365
นมผงขาดมันเนย	402	2.78	0.337	0.347	0.432	ขนมปัง บิสกิต	1905	1.57	0.199	0.025	0.020
หอม กระเทียม	712	2.43	0.807	0.923	0.807	ข้าวโพดเลี้ยงสัตว์	1005	1.27	0.139	0.712	0.888
ปลาสดหรือแช่เย็น	0302	2.39	0.187	0.304	0.296	ผลไม้พวกอองุ่น	0806	1.26	0.215	0.281	0.143
แป้ง	1901	2.29	0.176	0.321	0.380	โกโก้ ของปรุงแต่ง	1806	1.17	0.079	0.070	0.075
มันฝรั่ง	0714	2.25	0.547	0.479	0.441	มะพร้าว	0801	1.11	0.412	0.632	0.506
เนื้อปลาแบบฟิลเล่ย์	0304	2.23	0.298	0.282	0.225	ถั่ว (อัลมอนต์) ผลไม้กระป๋อง	2008	1.00	0.312	0.396	0.400

: จากสูตรดังกล่าวค่าดัชนี HHI จะอยู่ระหว่าง 0 ถึง 1 โดยค่าที่เข้าใกล้ 0 หมายถึงการกระจายตัวของตลาดส่งออกที่

เพิ่มมากขึ้น

ที่มา: ผู้วิจัยคำนวณจาก World Trade Atlas



# มาตรการ และความคิดเห็นของผู้ประกอบการ

- มาตรการพื้นฐานที่รัฐช่วยผู้ประกอบการ [พักชำระหนี้ มาตรการสินเชื่อ การจ้างงาน]
- EXIM มีวงเงินสินเชื่อพิเศษให้โดยตรงกับอุตสาหกรรมอาหาร อาทิ สินเชื่อเอ็กซิมเสริมไทยเก่ง เงินทุนหมุนเวียนสำหรับผู้ประกอบการใน 3 อุตสาหกรรม ได้แก่ กลุ่มเกษตร กลุ่มอาหาร และกลุ่มเครื่องสำอางค์ วงเงินกู้สูงสุด 3 ล้านบาท อัตราดอกเบี้ยร้อยละ 4.75 ต่อปี และลดอัตราดอกเบี้ยให้เหลือร้อยละ 4 ต่อปีสำหรับการส่งออกไปประเทศในกลุ่ม CLMV
- กระตุ้น **demand** โครงการกระตุ้นการใช้จ่ายและการท่องเที่ยว อย่างโครงการเราเที่ยวด้วยกัน หรือโครงการคนละครึ่ง
- **พัฒนาศักยภาพ**
  - เดือนพฤษภาคม พ.ศ.2563 ครม.เห็นชอบแผนปฏิบัติการด้านการแปรรูปอาหารระยะที่ 1 (พ.ศ.2562-2570) เพื่อยกระดับอุตสาหกรรมอาหารของไทยเป็นศูนย์กลางอาหารของอาเซียน สร้างผู้ประกอบการรุ่นใหม่ ตลอดห่วงโซ่อุปทาน สร้างนวัตกรรมอาหาร
  - กระทรวงเกษตรฯ ร่วมมือกับบริษัท NRF และสภาอุตสาหกรรมแห่งประเทศไทย เดินหน้าโรดแมปอุตสาหกรรมเป้าหมายใหม่ ผลักดันให้ประเทศไทยเป็นศูนย์กลางการผลิตอาหารแห่งอนาคต

# ความคิดเห็นของผู้ประกอบการ

- ได้รับเงินสินเชื่อไม่เพียงพอ อุตสาหกรรมอาหารได้รับสินเชื่อจาก softloan เพียงประมาณร้อยละ 7 ของสินเชื่อรวมทั้งหมด
- มาตรการให้ความช่วยเหลือในการลดต้นทุนยังไม่ชัดเจน โดยเฉพาะกับผู้ประกอบการเปราะบางแต่มีศักยภาพ
- **มาตรการลดต้นทุน หรือช่วยกระตุ้นให้เกิดการใช้เทคโนโลยีไม่มีมากพอ**
- การช่วยหาตลาดใหม่ มาตรการไม่ชัดเจน และการเข้าร่วมกับรัฐบาลมีค่าธรรมเนียมสูง
- การให้ความรู้กับผู้ประกอบการรายย่อย (SMEs) ในการจัดการสินค้าอาหารเพื่อลดการปนเปื้อนจาก COVID-19 เพื่อสามารถเพิ่มประสิทธิภาพการส่งออกให้ดีขึ้น [การตรวจสอบคุณภาพอาหารกับรายกลางและเล็ก]
- รัฐควรมีนโยบายในการทำเอกสาร e-filing ในทุกขั้นตอนของ supply chain ในอุตสาหกรรมอาหาร เพื่อลดต้นทุน และเพิ่มความสะดวกกับผู้ประกอบการ

# เงิน พรก. 4 แสนล้าน ที่ใช้ในภาคเกษตรและอาหารน้อยกว่ามาตรการคนละครึ่ง และกระตุ้นตัวแค้ กลางน้ำ

ชื่อโครงการ	หน่วยงานรับผิดชอบ	วงเงินอนุมัติ (บาท)
โครงการยกระดับแปลงใหญ่ด้วยเกษตรสมัยใหม่และเชื่อมโยงตลาด	กรมส่งเสริมการเกษตร	13,904,500,000
โครงการ 1 ตำบล 1 กลุ่มเกษตรทฤษฎีใหม่	สำนักงานปลัดกระทรวงเกษตรและสหกรณ์	9,805,707,480
โครงการพัฒนาพื้นที่ต้นแบบการพัฒนาคุณภาพชีวิตตามหลักทฤษฎีใหม่ประยุกต์สู่ "โคก หนอง นา โมเดล"	กรมการพัฒนาชุมชน	4,787,916,400
โครงการปรับโครงสร้างการผลิต การรวบรวม และการแปรรูปของสถาบันเกษตรกรรองรับผลผลิตทางการเกษตร	กรมส่งเสริมสหกรณ์	1,803,346,920
โครงการพัฒนาธุรกิจบริการดินและปุ๋ยเพื่อชุมชน (One Stop Service)	กรมส่งเสริมการเกษตร	169,885,000
โครงการศูนย์นวัตกรรมการผลิตหัวเชื้อจุลินทรีย์เพื่ออุตสาหกรรมอาหาร	สถาบันวิจัยวิทยาศาสตร์และเทคโนโลยีแห่งประเทศไทย	154,132,700
โครงการฟื้นฟูเศรษฐกิจ พัฒนาคุณภาพชีวิตด้วยการผลิตด้านการเกษตร จังหวัดปัตตานี	จังหวัดปัตตานี	56,264,000
เพิ่มประสิทธิภาพการผลิตสินค้าเกษตรและอุตสาหกรรมที่สำคัญ	จังหวัดหนองคาย	42,902,295
โครงการฟื้นฟูทรัพยากรสัตว์น้ำเพื่อเสริมสร้างความมั่นคงทางด้านอาหาร	จังหวัดนราธิวาส	26,354,500
เพิ่มประสิทธิภาพและลดต้นทุนการผลิตสินค้าเกษตรจังหวัดตาก	จังหวัดตาก	22,765,400
รวม 102 โครงการ		31,234,683,224
ต้นน้ำ สินค้าเกษตร [82 โครงการ]		71.016
พันธ์พืช [1 โครงการ]		0.003
ปลายน้ำ การแปรรูป [15 โครงการ]		6.648
บรรจุภัณฑ์ [2 โครงการ]		0.006
การจัดจำหน่าย [5 โครงการ]		22.326

# เดินหน้า หีบยก 3 เรื่องหลัก

- 1) **Food security** ความกังวลเรื่องนี้คงมีน้อยสำหรับประเทศไทย แต่ต้องเดินหน้าพัฒนาภาคเกษตรและอาหารอย่างต่อเนื่อง พิจารณาทั้ง **chain** โดยเฉพาะในส่วนของต้นน้ำ การกระจายแหล่งนำเข้าสามารถทำให้ดีขึ้น

ตารางที่ 5.16

จำนวนประเทศไทยนำเข้าสินค้าเกษตรและอาหารที่สำคัญในปี พ.ศ.2562

Hs code		ไทยนำเข้าจาก (จำนวนประเทศ)	ประเทศส่งออกทั้งหมด	% ของประเทศที่ส่งออกทั้งหมด
ถั่วเหลือง	120190	13	101	12.87
ข้าวโพด	100590	9	127	7.09
มะพร้าว	80119	3	121	2.48
หอม	71220	9	96	9.38
กระเทียม	71290	25	97	25.77
นมผง	40210	25	112	22.32
	40221	23	101	22.77
แป้ง	190190	36	141	25.53
	190110	23	115	20.00
กุ้งแช่เย็น แช็ง	30614	25	99	25.25
	30617	34	124	27.42
ปลาปรุงแต่ง	160414	50	125	40.00
	160415	17	81	20.99
ผลไม้กระป๋อง	200819	31	145	21.38
	200830	14	89	15.73
	200870	15	88	17.05

หมายเหตุ: ปี พ.ศ.2562 ถูกเลือกมาเนื่องจากต้องการพิจารณาโครงสร้างการนำเข้าซึ่งปีก่อนเกิด COVID-19 น่าจะเป็นช่วงที่พิจารณาโครงสร้างได้ดีกว่า

ที่มา: ผู้วิจัยคำนวณจาก World Trade Atlas

- การเดินหน้าเป็นแหล่งการผลิตอาหารแห่งอนาคต [Alternative proteins, health, organic] ต้องมีวัตถุดิบที่พร้อม [วัตถุดิบหลายตัวถูกจำกัดด้วยโควตา และภาษีนอกโควตาที่สูง]

ตารางที่ 5.18

อัตราภาษีในและนอกโควตาของสินค้าเกษตรบางรายการของไทยในปี พ.ศ.2562-63

นม	ความตกลง	ภาษี (%)		หอมหัวใหญ่	ความตกลง	ภาษี (%)		ข้าวโพดเลี้ยงสัตว์	ความตกลง	ภาษี (%)	
		ในโควตา	นอกโควตา			ในโควตา	นอกโควตา			ในโควตา	นอกโควตา
	WTO	20	84		WTO	27	142		WTO	20	73 (ค่าธรรมเนียม 180 บาท/ตัน)
	TAFTA	6	75.6		TAFTA	0	0		TAFTA	0	0
	TNZCEP	6	75.6		TNZCEP	2	127.8		TNZCEP	2	127.8
	JTEPA	0	84		JTEPA	0	142		JTEPA	0	142
	AKFTA	0	84		AKFTA	0	142		AKFTA	0	142
	TCFTA	0	84		TCFTA	0	142		TCFTA	0	142
	AFTA	0	0		AFTA	0	0		AFTA	0	0
มันฝรั่ง	ความตกลง	ภาษี (%)		มะพร้าว	ความตกลง	ภาษี (%)		กากถั่วเหลือง	ความตกลง	ภาษี (%)	
		ในโควตา	นอกโควตา			ในโควตา	นอกโควตา			ในโควตา	นอกโควตา
	WTO				WTO	20	54		WTO		
	- หัวพันธุ์	0	125						- อาหารสัตว์	0	125
	- หัวสดแปรรูป	27	125						- บริโภค	10	133
	TAFTA	2	112.5		TAFTA	0	0		TAFTA	0	0
	TNZCEP	2	112.5		TNZCEP	0	54		TNZCEP	0	0
	JTEPA	0	125		JTEPA	0	54		JTEPA	0	119
	AKFTA	0	125		AKFTA	0	54		AKFTA	0	119
	ACFTA	0	125		ACFTA	0	54		ACFTA	0	119
	TCFTA	0	125		TCFTA	0	54		TCFTA	0	119
	AFTA	5	5		AFTA	0	0		AFTA	0	0

หมายเหตุ : ถึงแม้อัตราภาษีนอกโควตาของกรอบการค้าเสรีอาเซียนได้ลดลงเป็นร้อยละ 0 (ร้อยละ 5) แต่การออกหนังสือรับรองให้นำเข้าจะทำได้เฉพาะตามปริมาณไม่เกินปริมาณที่ระบุไว้ในแผนการนำเข้าเท่านั้น  
ที่มา: สำนักบริการการค้าต่างประเทศ กระทรวงพาณิชย์

# เพิ่มตลาดส่งออกได้ และกระจายตลาดส่งออกเดิมให้ดีขึ้นได้

ตารางที่ 5.19

จำนวนประเทศที่ไทยส่งออกสินค้าเกษตรและอาหารที่สำคัญในปี พ.ศ.2562

	HS code	ส่งออกไปที่ประเทศ	ประเทศที่ต้องการทั้งหมด	% ของประเทศที่ไทยสามารถส่งออก
ปลาปรุงแต่ง	160414	82	96	85.42
	160480	52	95	54.74
ผลไม้	81060	23	50	46.00 →
	81090	50	95	52.63 →
แป้ง สตาร์ช	110814	45	91	49.45
ผลไม้กระป๋อง	200819	76	97	78.35
	200820	67	96	69.79
	200899	47	96	48.96
กุ้งแปรรูป	160529	38	91	41.76
	160521	26	79	32.91
มันฝรั่ง	7140	11	71	15.49
เนื้อปลาแช่แข็ง	30481	6	90	6.67
	30499	20	89	22.47

ที่มา: ผู้วิจัยคำนวณจาก World Trade Atlas

## 2) Food safety มาตรการสุขอนามัยจะมีบทบาทเพิ่มมากขึ้น ไทยทำได้ดีขึ้นใน ส่วนของการลดลงของจำนวนกักกัน

ตารางที่ 5.20

จำนวนและขนาดของสินค้าที่ถูกกักกันในตลาดสหรัฐอเมริกา

จำนวนสินค้าที่ถูกกักกัน	2554	2555	2556	2557	2558	2559	2560	2561	2562
ประเทศไทย	290	413	274	92	133	119	85	78	58
เวียดนาม	398	326	243	156	101	219	115	150	160
มาเลเซีย	55	73	66	63	276	34	15	18	16
จีน	1030	845	936	301	443	357	373	317	406
ญี่ปุ่น	260	175	237	93	177	41	109	65	151
เกาหลีใต้	380	448	251	166	56	87	87	55	53
สิงคโปร์	63	27	38	5	4	2	0	0	1
สินค้าที่ถูกกักกันต่อการส่งออกไปยังสหรัฐ (จำนวนที่ถูกกักกันต่อ 100 ล้านเหรียญสหรัฐ)									
ประเทศไทย	8.1	12.8	9.6	3.3	5.1	4.4	3.1	2.8	2.0
เวียดนาม	19.6	14.6	10.0	5.4	3.8	7.3	3.5	4.4	5.4
มาเลเซีย	2.5	4.2	4.9	4.8	29.5	4.5	2.2	2.4	2.1
จีน	22.5	17.9	19.7	6.3	9.7	7.7	7.5	5.9	11.0
ญี่ปุ่น	37.5	24.2	32.9	12.4	22.4	4.7	12.3	6.9	14.5
เกาหลีใต้	93.8	105.2	53.1	34.0	10.6	15.0	14.1	8.3	7.3
สิงคโปร์	49.0	25.0	38.5	5.3	4.4	2.6	0.0	0.0	0.0

ที่มา: ผู้วิจัยคำนวณจากข้อมูล Import Refusal Report, Food and Drug Administration

# การปนเปื้อนเป็นปัญหาหลักของไทย [SMEs เข้าไม่ถึงการตรวจสอบอาหารอย่างมีประสิทธิภาพ]

ประเทศ	ตลาดสหรัฐฯ				ประเทศ	ตลาดสหรัฐฯ			
	สาเหตุ	2011-2014	2015-2018	2019		สาเหตุ	2011-2014	2015-2018	2019
ประเทศไทย	สิ่งปนเปื้อนในอาหาร	68.3	49.1	63.5	China	สิ่งปนเปื้อนในอาหาร	66.85	77.33	58.02
	ปิดฉลากไม่ชัดเจน	24.4	17.3	23.0		ปิดฉลากไม่ชัดเจน	31.12	21.45	40.94
	อื่นๆ	7.2	33.6	13.5		อื่นๆ	2.03	1.22	1.04
	<b>รวม</b>	<b>100.0</b>	<b>100.0</b>	<b>100.0</b>		<b>รวม</b>	<b>100.00</b>	<b>100.00</b>	<b>100.00</b>
เวียดนาม	สิ่งปนเปื้อนในอาหาร	80.32	86.88	95.48	เกาหลีใต้	สิ่งปนเปื้อนในอาหาร	48.1	44.3	34.5
	ปิดฉลากไม่ชัดเจน	16.55	10.20	4.52		ปิดฉลากไม่ชัดเจน	33.9	52.7	44.8
	อื่นๆ	3.13	2.92	0.00		อื่นๆ	18.0	3.0	20.7
	<b>รวม</b>	<b>100.00</b>	<b>100.00</b>	<b>100.00</b>		<b>รวม</b>	<b>100.0</b>	<b>100.0</b>	<b>100.0</b>
มาเลเซีย	สิ่งปนเปื้อนในอาหาร	69.06	68.88	24.00	สิงคโปร์	สิ่งปนเปื้อนในอาหาร	86.6	23.1	0.0
	ปิดฉลากไม่ชัดเจน	25.69	25.12	52.00		ปิดฉลากไม่ชัดเจน	12.8	46.2	100.0
	อื่นๆ	5.25	6.00	24.00		อื่นๆ	0.7	30.8	0.0
	<b>รวม</b>	<b>100.00</b>	<b>100.00</b>	<b>100.00</b>		<b>รวม</b>	<b>100.0</b>	<b>100.0</b>	<b>100.0</b>
ญี่ปุ่น	สิ่งปนเปื้อนในอาหาร	55.3	41.5	30.2					
	ปิดฉลากไม่ชัดเจน	31.4	50.1	64.8					
	อื่นๆ	13.3	8.4	5.0					
	<b>รวม</b>	<b>100.0</b>	<b>100.0</b>	<b>100.0</b>					



### 3) เทคโนโลยีในอุตสาหกรรมอาหาร

- ช่วยตั้งแต่ ต้นน้ำ ไปถึง ปลายน้ำ [เห็นชัด e-commerce]

- กระตุ้นให้ผู้ประกอบการเริ่มหันมาสนใจการใช้เทคโนโลยีในอุตสาหกรรมอาหารมากขึ้น ส่วนหนึ่งคงเป็นเพราะปัญหาเรื่องแรงงานข้ามชาติ

- นอกเหนือจากสินเชื่อพิเศษ แรงจูงใจผ่านมาตรการภาษีและเงินอุดหนุนเป็นอีกส่วนที่ผู้ประกอบการอยากเห็น

จีน รัฐบาลให้แรงจูงใจทางด้านภาษีสำหรับอุตสาหกรรมที่มีการใช้เทคโนโลยีสูง คือ สามารถนำผลขาดทุนที่เกิดขึ้นในปี พ.ศ.2563 มาคำนวณผลกำไรขาดทุนได้สูงสุด 8 ปีจากเดิมได้ 5 ปี และขยายเวลาสูงสุด 10 ปีหากเป็นบริษัททางด้านเทคโนโลยีหรือใช้เทคโนโลยีขั้นสูง

สิงคโปร์ มีการให้วงเงินอุดหนุนผู้ประกอบการ (ร้อยละ 50-70 ของค่าใช้จ่าย) ในการซื้อเครื่องมือ อุปกรณ์ ในการเพิ่มประสิทธิภาพการผลิต นอกจากนี้ยังมีการดึง Venture capital เข้ามาร่วมกับรัฐบาล ในการให้ SMEs คิดเทคโนโลยีการผลิต และแปรรูปในอุตสาหกรรมอาหาร

# ข้อเสนอแนะทางนโยบาย

- การปล่อยสินเชื่อเพิ่มเติม การพักชำระหนี้ และปรับโครงสร้างหนี้ คงต้องเดินหน้า
- ภายใต้สถานการณ์ที่เริ่มมีการใช้วัคซีน มาตรการที่พัฒนาศักยภาพระยะยาวควรต้องทำเพิ่มมากขึ้น โครงการพัฒนาเกษตรและอาหาร โดยเฉพาะผ่านโครงการ **4** แสนล้าน ที่ควรมีการกระจายตัวของโครงการไปยังต้นน้ำ (พันธุ์พืช) และ ปลายน้ำ (อย่างบรรจุภัณฑ์)
- การมุ่งไปสู่การผลิตอาหารอนาคต การกระจายความเสี่ยง โดยการกระจายตลาดนำเข้าสินค้าวัตถุดิบให้ดีขึ้น วัตถุดิบมีคุณภาพ (ปริมาณ ราคา) การพิจารณาการค่อยๆ ทดลองเปิดสินค้านำเข้าที่สำคัญน่าจะเป็นการเพิ่ม ศักยภาพการผลิตให้กับทั้งเกษตรกรเอง และผู้ผลิตอาหาร
- การเปิดตลาดส่งออก สามารถทำได้ดีขึ้น นอกเหนือจากการพิจารณาการ **sign FTAs** ตลาดหลักและตลาดรอง กระทรวงพาณิชย์ให้ข้อมูลแก่ผู้ประกอบการในเรื่อง **demand** ของตลาดทั่วโลก การทำ **road show** ใน ตลาดหลักและตลาดรองต้องทำต่อเนื่อง
- ให้ความช่วยเหลือ **SMEs** ในการเข้าถึงแหล่งตรวจสอบคุณภาพอาหาร [ค่าธรรมเนียมยังสูง]
- การพิจารณาการกระตุ้นการให้แรงจูงใจผู้ประกอบการในการใช้เทคโนโลยีเพิ่มเติม และการให้แรงจูงใจ **venture capital** ในการดึงให้ SMEs คิดเทคโนโลยีการผลิต และแปรรูปในอุตสาหกรรมอาหาร