



The International Competitiveness
Research Cluster

Faculty of Economics Thammasat University



ภาพรวมผลกระทบและมาตรการของรัฐต่อ ผู้ประกอบการ

รศ. ดร. จุฑาทิพย์ จงวนิชย์

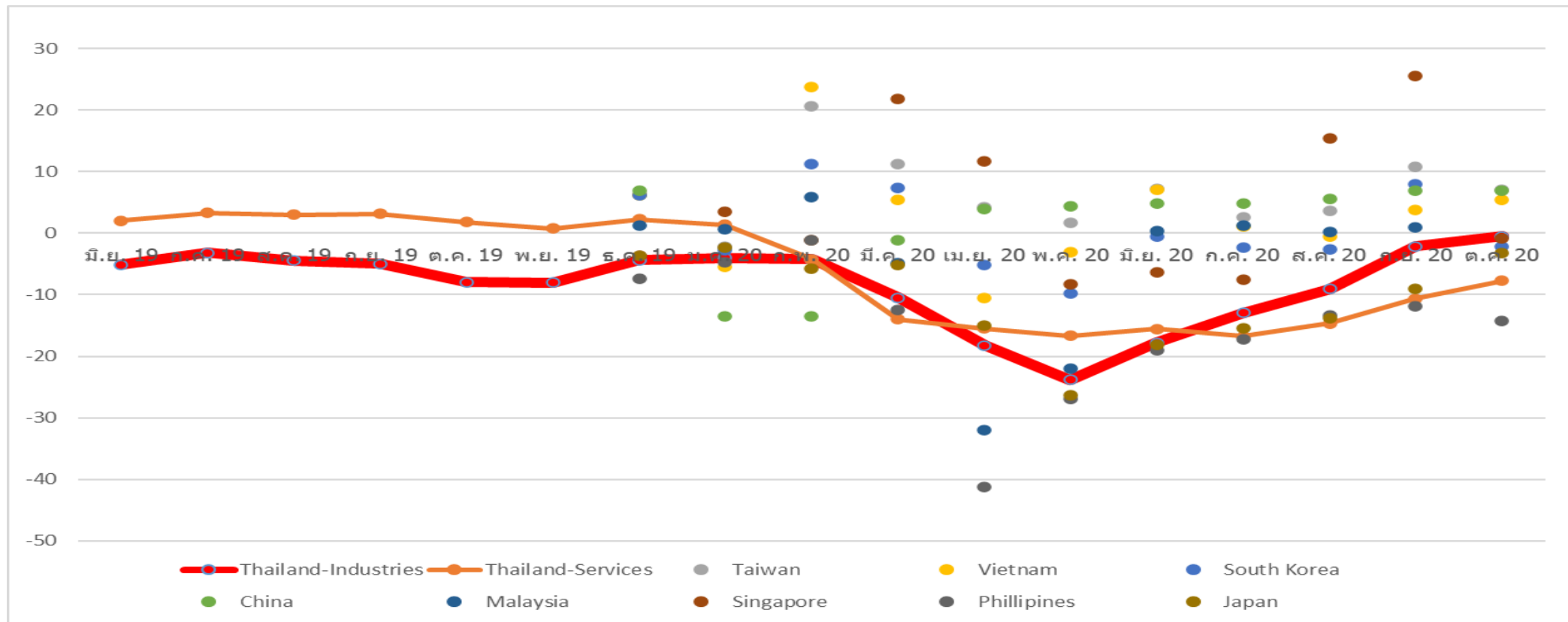
กลุ่มคลังเตอร์ความสามารถในการแข่งขัน

คณะเศรษฐศาสตร์ มหาวิทยาลัยธรรมศาสตร์

การผลิตปรับตัวดีขึ้นหลังจากคลาย lockdown แต่การฟื้นตัวช้ากว่าเพื่อนบ้าน

ภาพที่ 4.2

การเปลี่ยนแปลงของดัชนีการผลิตภาคอุตสาหกรรมของไทยและประเทศต่าง ๆ ในภูมิภาค (ร้อยละการเปลี่ยนแปลงเมื่อเทียบกับช่วงเวลาเดียวกันของปีก่อน)



ที่มา: ผู้วิจัยคำนวณจาก Trading Economics downloaded 30 พฤศจิกายน 2563

การผลิตเสื้อผ้าและเครื่องหนังน่าเป็นห่วงหลังคลาย lockdown

ตารางที่ 4.1 การเปลี่ยนแปลงของดัชนีการผลิตภาคอุตสาหกรรมในรายอุตสาหกรรม
(ร้อยละการเปลี่ยนแปลงเมื่อเทียบกับช่วงเวลาเดียวกันของปีก่อน)

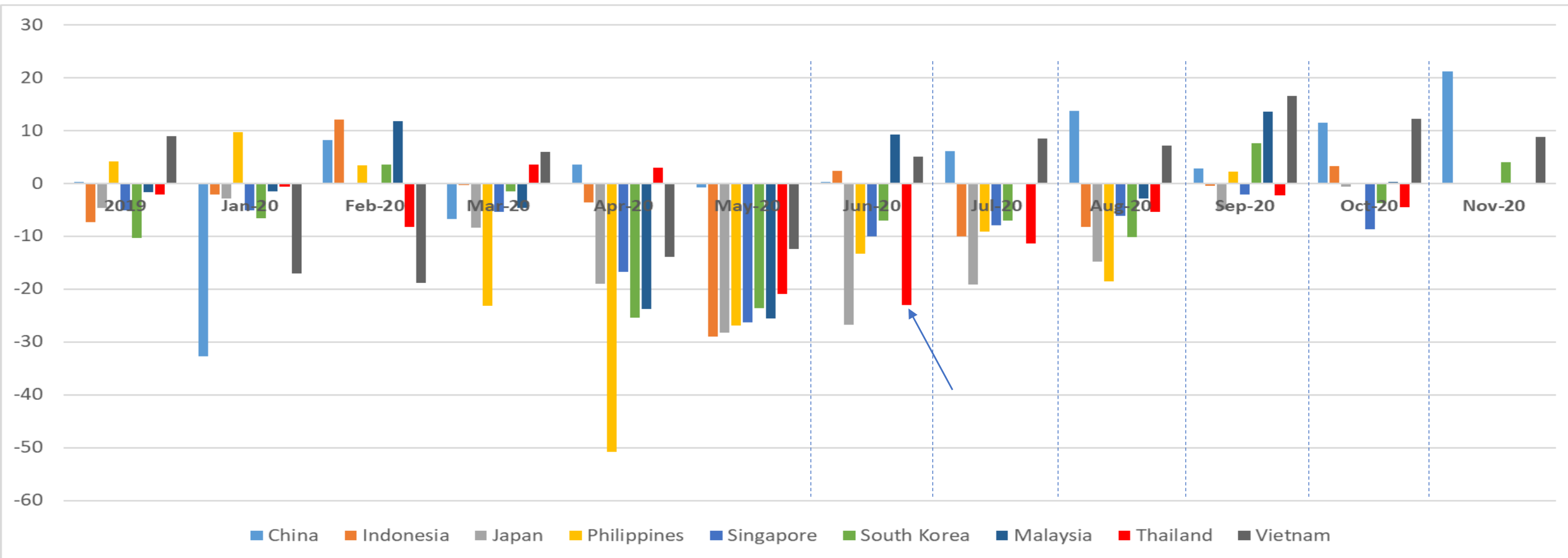
อุตสาหกรรม	2019	2020									
		ม.ค.	ก.พ.	มี.ค.	เม.ย.	พ.ค.	มิ.ย.	ก.ค.	ส.ค.	ก.ย.	ต.ค.
10 การผลิตผลิตภัณฑ์อาหาร	-1.42	-3.80	-2.50	-9.55	6.97	-3.93	-3.23	-4.53	-4.83	1.05	-2.06
11 การผลิตเครื่องดื่ม	11.22	-2.84	-0.55	-8.76	-37.10	-17.65	-5.87	9.08	5.98	6.53	-4.56
12 การผลิตผลิตภัณฑ์ยาสูบ	-6.69	-13.67	-20.46	-7.50	-16.24	-20.51	53.10	-9.65	12.88	1.07	4.98
13 การผลิตสิ่งทอ	-9.31	-7.77	-1.33	-7.20	-35.07	-45.21	-33.21	-29.61	-30.28	-18.68	-13.33
14 การผลิตเสื้อผ้าเครื่องแต่งกาย	-14.32	19.39	7.12	-14.99	-21.52	-37.67	-37.77	-42.69	-34.48	-14.54	-38.94
15 การผลิตเครื่องหนังและผลิตภัณฑ์ที่เกี่ยวข้อง	2.56	3.61	-13.57	-0.42	-14.03	-38.39	-35.92	-44.16	-30.65	-23.68	-33.59
17 การผลิตกระดาษและผลิตภัณฑ์กระดาษ	-0.83	6.68	5.69	2.29	1.02	-10.68	-9.51	-8.20	-4.23	-2.47	1.94
19 การผลิตถ่านโค้กและผลิตภัณฑ์ที่ได้จากการกลั่นปิโตรเลียม	-5.70	-3.47	-0.44	-8.72	-19.27	-16.83	-10.00	-5.18	-8.36	-9.05	8.45
20 การผลิตเคมีภัณฑ์และผลิตภัณฑ์เคมี	-2.16	1.93	-0.51	-2.52	-0.33	-4.66	-9.59	-5.93	4.02	-2.30	-10.45
21 การผลิตเภสัชภัณฑ์ เคมีภัณฑ์ที่ใช้รักษาโรค	6.81	-4.63	41.89	17.23	34.42	9.28	6.83	14.42	3.60	19.31	10.55
22 การผลิตผลิตภัณฑ์ยางและพลาสติก	-7.07	-6.39	-3.50	-6.59	-7.93	-23.88	-20.31	-15.86	-10.65	-6.46	-4.24
23 การผลิตผลิตภัณฑ์อื่นๆ ที่ทำจากแร่โลหะ	-3.35	-21.21	-9.00	-15.59	-8.52	-9.76	4.46	8.19	15.28	1.72	-2.78
24 การผลิตโลหะขั้นมูลฐาน	-10.23	1.30	-3.67	-15.97	-11.19	-25.21	-21.29	-9.90	-13.01	4.94	9.19
25 การผลิตผลิตภัณฑ์โลหะประดิษฐ์ (ยกเว้นเครื่องจักรและอุปกรณ์)	-6.93	-4.01	-2.51	-11.31	-7.48	-22.28	-12.35	-17.90	1.50	16.19	2.12
26 การผลิตผลิตภัณฑ์คอมพิวเตอร์ อิเล็กทรอนิกส์	-5.52	4.83	1.72	9.48	-2.91	-9.54	-4.61	-3.98	-15.03	2.15	2.78
27 การผลิตอุปกรณ์ไฟฟ้า	-6.22	-1.75	3.20	-2.94	-14.10	-23.66	0.16	7.29	9.21	16.83	8.02
28 การผลิตเครื่องจักรและเครื่องมือ ซึ่งมีได้จัดประเภทไว้ในที่อื่น	-2.90	-14.17	-3.94	-12.83	-29.26	-45.18	-14.77	-13.74	-20.97	-15.40	-15.21
29 การผลิตยานยนต์ รถพ่วง และรถกึ่งพ่วง	-4.36	-18.71	-17.74	-21.92	-69.01	-72.32	-55.56	-45.74	-21.49	-5.25	4.90
30 การผลิตอุปกรณ์ขนส่งอื่นๆ	-1.85	-4.18	-3.43	-30.35	-50.45	-62.25	-58.69	-27.95	-15.50	-1.68	-4.85
31 การผลิตเฟอร์นิเจอร์	-2.73	-8.87	-3.11	-9.39	5.85	-14.27	-19.68	-2.59	10.95	12.97	6.94
32 การผลิตผลิตภัณฑ์อื่นๆ	-4.92	-4.58	-6.91	-19.88	-28.92	-43.69	-46.16	-30.66	-21.82	-17.23	-12.07
ภาพรวมดัชนีอุตสาหกรรม	-3.63	-3.99	-4.24	-10.48	-18.22	-23.80	-17.80	-12.93	-9.05	-2.15	-0.54

ที่มา: ผู้วิจัยคำนวณจากดัชนีอุตสาหกรรม (e-index) downloaded 30 พฤศจิกายน 2563

การส่งออกปรับตัวดีขึ้น แต่น้อยกว่าบางประเทศ (ศักยภาพยังสูง share ในตลาดโลกเพิ่มขึ้น)

ภาพที่ 4.4

การเปลี่ยนแปลงของมูลค่าการส่งออกรวมของประเทศต่าง ๆ ในภูมิภาค
(ร้อยละการเปลี่ยนแปลงเมื่อเทียบกับช่วงเวลาเดียวกันของปีก่อน)



GDP ไทยปรับตัวดีขึ้นใน Q3 แต่ยังไม่ดีกว่าเพื่อนบ้าน

ประเทศ	GDP (%YoY)				
	2561	2562	2563		
			Q1	Q2	Q3
สหรัฐฯ	3.0	2.2	0.6	-0.9	-2.8
ยูโรโซน	1.9	1.3	-3.3	-14.8	-4.4
สหราชอาณาจักร	1.3	1.3	-2.1	-21.5	-9.6
ออสเตรเลีย	2.9	1.8	1.5	-6.4	-
ญี่ปุ่น	0.3	0.7	-1.8	-10.2	-5.8
จีน	8.8	6.1	-6.8	3.2	4.9
อินเดีย	6.8	4.9	3.1	-23.9	-
เกาหลีใต้	2.9	2.0	1.4	-2.7	-1.3
ไต้หวัน	2.7	2.7	2.2	-0.6	3.3
ฮ่องกง	2.8	-1.2	-9.1	-9.0	-3.5
สิงคโปร์	3.4	0.7	-0.3	-13.3	-7.0
อินโดนีเซีย	5.2	5.0	3.0	-5.3	-3.5
มาเลเซีย	4.8	4.3	0.7	-17.1	-2.7
ฟิลิปปินส์	6.3	6.0	-0.7	-16.9	-11.5
เวียดนาม	7.1	7.0	2.7	0.4	2.6
ไทย	4.2	2.4	-2.0	-12.1	-6.4

สิงคโปร์

KEY ECONOMIC INDICATORS

	Year-on-year growth					
	Q3, 2019	Q4, 2019	2019	Q1, 2020	Q2, 2020	Q3, 2020*
GDP	0.7%	1.0%	0.7%	-0.3%	-13.3%	-7.0%
Manufacturing	-0.7%	-2.3%	-1.4%	7.9%	-0.8%	2.0%
Construction	3.1%	4.3%	2.8%	-1.2%	-59.9%	-44.7%
Services	0.8%	1.5%	1.1%	-2.3%	-13.6%	-8.0%

ไทย

	Agriculture	Industrial	Manu-	Services	Construction
2019	-0.2	0	-0.7	4	1.9
2020p1					
Q1	-9.8	-1.9	-2.6	-0.9	-9.9
Q2r	-3.3	-14.2	-14.6	-12.2	7.4
Q3	-0.9	-5.8	-5.3	-7.3	10.5

สถานการณ์แรงงานน่าเป็นห่วง

ตารางที่ 4.8 เครื่องชี้สถานการณ์ด้านแรงงาน

	2018	2019	2020									
			ม.ค.	ก.พ.	มี.ค.	เม.ย.	พ.ค.	มิ.ย.	ก.ค.	ส.ค.	ก.ย.	ต.ค.
การบรรจุงานทั่วประเทศ	266,763	296,550	18,530	20,787	23,396	12,091	17,613	25,174	25,611	27,933	20,258	15,066
จำนวนผู้ใช้บริการของผู้ประกันตน กรณีว่างงาน	152,464	170,445	161,984	151,802	170,144	215,652	332,060	395,693	410,061	487,980	491,662	
ผู้ว่างงาน	404,280	373,400	405,510	419,500	391,770	n.a.	n.a.	n.a.	830,950	723,900	693,000	810,190
การเปลี่ยนแปลงเมื่อเทียบกับเดือนก่อนหน้า (% mom change)												
การบรรจุงานทั่วประเทศ			0.59	12.18	12.55	-48.32	45.67	42.93	1.74	9.07	-27.48	-25.63
จำนวนผู้ใช้บริการของผู้ประกันตน กรณีว่างงาน			-4.96	-6.29	12.08	26.75	53.98	19.16	3.63	19.00	0.75	
การเปลี่ยนแปลงเมื่อเทียบกับเดือนปีก่อนหน้า (% yoy change)												
การบรรจุงานทั่วประเทศ	-14.92	11.17	-18.37	-17.94	-26.18	-65.01	-45.87	3.55	5.67	-0.90	8.04	-11.30
จำนวนผู้ใช้บริการของผู้ประกันตน กรณีว่างงาน	8.69	11.79	7.80	2.83	3.09	24.08	87.68	120.42	113.96	164.79	185.17	

ที่มา: ผู้วิจัยคำนวณจากธนาคารแห่งประเทศไทย

ผู้ประกอบการเปราะบางสูง 8% การประมาณการนี้ใกล้เคียงกับผู้ขอใช้สิทธิการจ้างงานตาม **ม.33**
[มีโอกาสที่มีการปิดตัวเพิ่มมากขึ้น]

ผู้ประกอบการกลุ่มเปราะบางทั้งหมด	เปราะบางสูง			เปราะบาง		
	รวม	อุตสาหกรรม	บริการ	รวม	อุตสาหกรรม	บริการ
49,830 (36%)	11060 (8%)	2792	8,268	38,770	7970	30,800
total 140,000 ราย		(9.4%)	(7.6%)		(26.95%)	(28.32%)
แรงงานที่เกี่ยวข้อง						
1.6 ล้านคน	495,600	208,400	287,300	1,088,000	478,400	609,600
4 ล้านคน (รวม indirect effect)	1,251,831	526,396	725,436	2,748,169	1,191,868	1,556,301
ศักยภาพเฉลี่ย 63%						

วิเคราะห์นี้ใช้ประโยชน์จากข้อมูลงบการเงินและงบกำไรขาดทุนของผู้ประกอบการที่ไม่ได้อยู่ในภาคเกษตร (ตั้งแต่ TSIC 10111 เป็นต้นไป) ที่นำเสนอต่อกรมพัฒนาธุรกิจ กระทรวงพาณิชย์

การหดตัวอย่างหนักในช่วง lockdown และการฟื้นตัวช้ากว่าเพื่อนบ้านส่วนหนึ่งน่าจะมาจากนโยบายที่น้อยกว่า โดยเฉพาะในช่วงก่อนคลาย lockdown

- ทางด้านภาษี
- การสนับสนุนการจ้างงาน
- การปล่อยสินเชื่อพิเศษ และ
- การให้มาตรการการให้ความช่วยเหลือแก่ผู้ประกอบการในอุตสาหกรรมที่ถูกระทบอย่างมากจากวิกฤต COVID-19

หลังคลาย **lockdown** ทั้งหมด [หลัง มิ.ย. 63] มีการพยายามผลักดันนโยบายในการช่วยผู้ประกอบการมากขึ้น และให้ความสำคัญกับอุตสาหกรรมที่ได้รับผลกระทบหนักมากขึ้น

1 ขยายเวลาการพักชำระหนี้ และการปรับโครงสร้างหนี้ [หมด ก.ย. 63] มีการแบ่งกลุ่ม

- ลูกหนี้แบ่งได้เป็น 4 กลุ่ม คือ 1. กลุ่มที่กลับมาชำระหนี้ได้ตามปกติหลังหมดมาตรการ (ต.ค. 63)
 2. กลุ่มที่กลับมาดำเนินธุรกิจแต่ยังไม่ฟื้นตัว ให้สถาบันการเงินดำเนินการปรับปรุงโครงสร้างหนี้ตามความสามารถลูกหนี้
 3. กลุ่มที่ยังไม่สามารถกลับมาชำระหนี้ได้ ขยายเวลาพักหนี้เป็นรายกรณีได้อีกไม่เกิน 6 เดือน นับตั้งแต่ 1 ม.ค. 2564 หรือภายใน 30 มิ.ย. 2564
 - กลุ่มธุรกิจที่เกี่ยวข้องกับอุตสาหกรรมท่องเที่ยว อย่างโรงแรม ทัพพิจารณาที่จะขยายการพักชำระหนี้เป็นรายกลุ่มธุรกิจ เช่น **ออกไปอีกจนถึงสิ้นปี 2564**
 4. กลุ่มที่ขาดการติดต่อกับสถาบันการเงิน

ประเทศอื่น ขยายไปจนถึงสิ้นปี **63**

2 การมีโครงการเกี่ยวกับสินเชื่อเพิ่มมากขึ้น (แต่สินเชื่อใหญ่อย่าง softloan ยังไม่สามารถปล่อยได้) เช่น

- **ธ. ออมสิน** ผู้ประกอบการ **SMEs** ประกอบธุรกิจที่เกี่ยวข้องกับการท่องเที่ยวและ **Supply Chain** ระยะเวลาการกู้สูงสุดไม่เกิน 5 ปี โดยสามารถปลอดชำระเงินต้นได้สูงสุด 1 ปี จนถึงวันที่ 30 ธันวาคม 2563 **วงเงินรวม 5,000 ล้านบาท** ไม่เกินรายละ 500,000 บาท ร้อยละ 3.99 ต่อปี
- **จัดสรรเงิน 10,000 ล้านบาท** ให้ออมสินปล่อยกู้เสริมพลังฐาน รากแก่ผู้ประกอบการรายย่อย อาชีพอิสระ ผู้มีรายได้ประจำ และบุคคลในครอบครัว ส่วนเงื่อนไขและหลักเกณฑ์เป็นไปตามเดิมเช่น ให้กู้รายละไม่เกิน 50,000 บาท แต่เพิ่มระยะปลอดต้น-ดอก 6 เดือน
- ธ.ออมสิน ให้เอสเอ็มอี**ธุรกิจท่องเที่ยว 10,000 ล้านบาท** และแบ่งเงิน **3,000 ล้านบาท** ให้ออมสินปล่อยกู้ตรงแก่เอสเอ็มอี โดยปรับวงเงินค้ำเป็นไม่เกิน 20 ล้านบาทต่อราย
- **EXIM** สินเชื่อเสริมธุรกิจขนาดกลาง วงเงินหมุนเวียนสูงสุด 80 ล้านบาทต่อราย อัตราดอกเบี้ย 3.75% ต่อปี
- สินเชื่อเอ็กซ์ิมเสริมไทยเก่ง เงินทุนหมุนเวียนสำหรับผู้ประกอบการใน 3 อุตสาหกรรม ได้แก่ กลุ่มเกษตร กลุ่มอาหาร และกลุ่มเครื่องสำอางค์ วงเงินกู้สูงสุด 3 ล้านบาท อัตราดอกเบี้ย 4.75% ต่อปี และลดอัตราดอกเบี้ยให้เหลือ 4% ต่อปีสำหรับการส่งออกไป **CLMV**
- **บสย. เข้ามามีบทบาทค้ำประกันมากขึ้น**

สินเชื่อนุมัติแล้ว

120,203 ล้านบาท

จำนวนผู้ได้รับ soft loan

71,790 ราย

สินเชื่อนุมัติเฉลี่ย

1.7 ล้านบาท/ราย

24% ของงบประมาณ

โดยให้บริษัทประกันสินเชื่ออุตสาหกรรมขนาดย่อม
(บสย.) ค่าประกันสินเชื่อวงเงินรวม 57,000 ล้านบาท
ในปีที่ 3-10

- ทุกประเทศที่ศึกษาเพิ่มมาตรการการปล่อยสินเชื่อดอกเบี้ยต่ำให้แก่ผู้ประกอบการ และพยายามเพิ่มวงเงินค้ำประกัน เช่น

สิงคโปร์

เช่น The Temporary Bridging Loan Programme (TBLP)

5 ล้านดอลลาร์สิงคโปร์/ราย 5 ปีดอกเบี้ยพิเศษ 90% ค้ำประกัน

เม.ย. 63 - ก.ย. 64 (จากแค่ มี.ค. 64)

เกาหลีใต้

- ธนาคารกลางเกาหลีเพิ่มวงเงินงบประมาณอีก 8 ล้านล้านวอน รวมเป็น 43 ล้านล้านวอน เพื่อปล่อยกู้ให้ธนาคารพาณิชย์และให้ธนาคารพาณิชย์ปล่อยกู้ให้แก่ผู้ประกอบการรายย่อย โดยวงเงิน 6 ล้านล้านวอนจะปล่อยกู้ให้แก่บริษัทที่ได้รับผลกระทบจากการระบาดของโควิด-19 และอีก 2 ล้านวอนที่เหลือจะปล่อยกู้ให้ **startup** เพื่อเป็นการกระตุ้นการลงทุน

- จัดเตรียมวงเงินเพิ่มอีก 2.5 ล้านล้านวอนเพื่อใช้ในการค้ำประกันเงินกู้ของ **SMEs** [จากการจัดตั้งวงเงินค้ำประกันขนาด 5.5 ล้านล้านวอนผ่านโครงการ **Korea Credit Guarantee (24 มีนาคม)** และวงเงินค้ำประกันเงินกู้ขนาด 2.2 ล้านล้านวอน ค่าธรรมเนียมระดับต่ำให้กับธุรกิจ **SMEs** และ **Startups** ตั้งแต่วันที่ 1 เมษายน ผ่านธนาคารอุตสาหกรรมเกาหลี และขยายระยะเวลาค้ำประกันสำหรับวงเงินเดิม]

จัดตั้งงบประมาณมูลค่า 10 ล้านล้านวอน (8.6 พันล้านดอลลาร์สหรัฐฯ) ในการเข้าซื้อหุ้นกู้ ตราสารทางการเงินที่ออกโดยบริษัทที่ได้รับการประเมินในระดับต่ำ (ก.ค)

3 มีโครงการที่เกี่ยวข้องกับการจ้างแรงงานเพิ่มมากขึ้น แต่งบประมาณยังจำกัด และการเบิกจ่ายจริง?

- **Job expo (ก.ย. 63)** [มีการจับคู่ระหว่างตำแหน่งงานและผู้สมัครงาน 57,226 อัตรา]
- การลดหย่อนตามมาตรา 33 โดยให้ส่งเงินสมทบร้อยละ 2 ประจำงวดเดือนกันยายน ถึง พฤศจิกายน 2563
- กรมสวัสดิการและคุ้มครองแรงงาน จัดโครงการจ้างงานระยะสั้น 230 คน ค่าจ้าง 10,500 บาท เดือนสิงหาคม-กันยายน รวมเป็นงบประมาณ 4.83 ล้านบาท
- โครงการจ้างงานนักศึกษาจบใหม่ (ต.ค. 63) จบใหม่ประมาณ 260,000 ตำแหน่ง ระยะเวลา 12 เดือน **(co-payment)** งบประมาณ **1.9** หมื่นล้านบาท
- โครงการ 1 ตำบล 1 มหาวิทยาลัย กระตุ้นจ้างงานประชาชน-บัณฑิตจบใหม่ รวม 6 หมื่นราย (ต.ค. 63) งบประมาณ **2** หมื่นล้านบาท

ยังไม่ได้มีการช่วยเหลือผู้ประกอบการที่ได้รับผลกระทบและต้องการ **maintain** แรงงานอย่างชัดเจน

ความคืบหน้าโครงการ ไทยมีงานทำ

ความคืบหน้าการจ้างงานภาครัฐ

อัตรางานที่เปิดรับ
587,092 ตำแหน่ง

จำนวนการสมัครงาน
130,407 ครั้ง

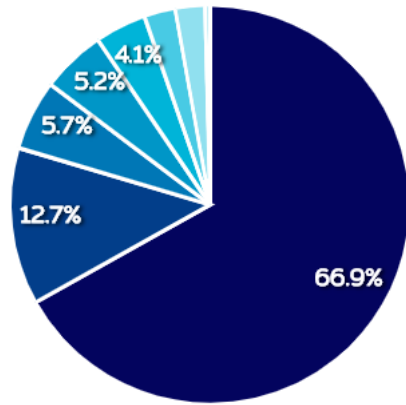
จำนวนหน่วยงาน/บริษัท
56,752 หน่วยงาน

อัตรางานที่เปิดรับ
129,107 ตำแหน่ง

จำนวนการสมัครงาน
4,846 ครั้ง

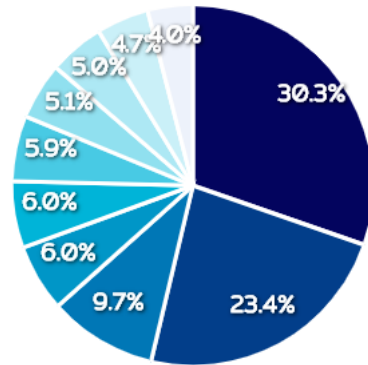
จำนวนหน่วยงาน
564 หน่วยงาน

ภูมิภาค



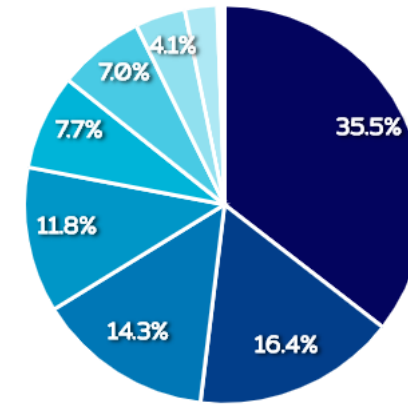
- กรุงเทพฯและปริมณฑล
- ภาคตะวันออก
- ภาคตะวันออกเฉียงเหนือ
- ภาคกลาง
- ภาคใต้
- ภาคตะวันตก
- ภาคเหนือ
- อื่นๆ

ประเภทงาน



- การผลิต
- อื่นๆ
- การตลาด/PR
- เกษตรกรรม/ป่าไม้
- คนขับรถ
- บัญชี
- เสื้อผ้า/สิ่งทอ/ช่างแพทเทิร์น
- ออกแบบ/เขียนแบบ/กราฟฟิก/ช่างภาพ
- ก่อสร้าง
- จัดซื้อ

วุฒิการศึกษา



- ปวส., ปทส.
- ป.ตรี
- ม.6, ม.ศ.5
- ม.3, ม.ศ.3
- ต่ำกว่า ป.4
- ป.4, ป.6, ป.7
- ไม่ระบุ
- ปวช., ปวท.
- ป.โท
- อนุปริญญา
- ป.เอก

โครงการที่จะกระทบระยะปานกลาง (4 แสนล้าน) ซึ่งช่วยการจ้างงานอย่างน้อย กระจุกใน 3 ฤดู การเบิกจ่ายจริง ยิ่งต่ำมาก

ตารางที่ 3.5 กรอบวงเงินงบประมาณและการเบิกจ่ายจริง

	กรอบวงเงิน (ล้านบาท)	วงเงินอนุมัติ (ล้านบาท)		ผลเบิกจ่าย (ล้านบาท)
		โครงการทั้งหมด	โครงการกระทบระยะกลาง (ยาว)*	
1. วัตถุประสงค์เพื่อฟื้นฟูเศรษฐกิจ*	400,000	109,184	67,412	2,671.43
สัดส่วนต่อกรอบวงเงิน (ร้อยละ)		27.30	16.85	0.67
สัดส่วนต่อวงเงินอนุมัติ (ร้อยละ)				2.45
2. วัตถุประสงค์เพื่อการเยียวยา	555,000		365,657.72	303,627.64
สัดส่วนต่อกรอบวงเงิน (ร้อยละ)				54.71
สัดส่วนต่อวงเงินอนุมัติ (ร้อยละ)				83.04

หมายเหตุ: * งบวงเงินอนุมัติในตารางนี้ไม่รวม โครงการ "เราเที่ยวด้วยกัน" (งบ 20,000 ล้านบาท) โครงการ 'กำลังใจ' (2,400 ล้านบาท) โครงการคนละครึ่ง (30,000 ล้านบาท) "ซื้อปดีมีคืน" (11,000 ล้านบาท)

ที่มา: คณะผู้วิจัยคำนวณจาก Thaime, <https://www.ไทยมีงานทำ.com/static>

4 มีมาตรการเฉพาะให้อุตสาหกรรมที่ถูกกระทบมากขึ้น

ลดค่าใช้จ่าย

มาตรการภาษีเพื่อสนับสนุนการปรับปรุงกิจการโรงแรม เป็นจำนวน 1.5 เท่าของรายจ่ายตามที่จ่ายจริง [ธ.ค. 63] ไฟฟ้า/น้ำประปา [หมด มิ.ย.]
ลดภาษีน้ำมันเครื่องบินภายในประเทศ 0.2 บาทต่อลิตร จาก 4.67 [หมด ก.ย. 63 ขยาย เม.ย. 64]

จัดการหนี้เดิม

ขยายเวลาระยะเวลาการชำระหนี้ให้ 2 เท่าของระยะเวลาคงเหลือตามสัญญา [หมด ธ.ค. 63]

สินเชื่อดอกเบี้ยต่ำ

ธอส. งบ 15,000 ล้านบาท ช่วยอุตสาหกรรมท่องเที่ยวและอุตสาหกรรมที่เกี่ยวข้อง
ธปท. พยายามจัดสรรงบจาก softloan ให้อุตสาหกรรมท่องเที่ยว

สร้าง demand

มาตรการภาษีเพื่อสนับสนุนการจัดอบรมสัมมนาภายในประเทศหักภาษีได้เป็นจำนวน 2 เท่า
โครงการ "เราเที่ยวด้วยกัน" (งบ 20,000 ล้านบาท)
โครงการ 'กำลังใจ' (2,400 ล้านบาท) ให้ราชการหยุดเพิ่ม 2 วันไม่นับเป็นวันลา
"ช้อปดีมีคืน" (11,000 ล้านบาท)

เปิด STV

- อุต ท่องเที่ยว สายการบิน ถูกช่วยเหลือในประเทศอื่นอย่างต่อเนื่อง ตัวอย่างเช่น

เวียดนาม	ลดราคาค่าเข้าชม จัดการโปรโมชั่นท่องเที่ยว ยกเว้นการจัดเก็บค่าธรรมเนียมบริการสำหรับตัวเครื่องบิน ปรับลดอัตราภาษีมูลค่าเหลือ 0% สำหรับโรงแรม
สายการบิน	ลดค่าธรรมเนียมการขึ้นลงของสายการบินระหว่างเดือนมีนาคมถึงกันยายน 50%
	ลดอัตราภาษีสิ่งแวดล้อม 30% สำหรับน้ำมันเครื่องบิน ระหว่างเดือนสิงหาคมถึงธันวาคม
เกาหลีใต้	ตั้งวงเงินกู้อุตสาหกรรมท่องเที่ยว 50 ล้านล้านวอน (ดอกเบี้ย 1%) เพิ่มอีก 300 ล้านล้านวอน พ.ศ. ตั้ง 10,000 ล้านวอน ให้ร้านอาหาร
สายการบิน	ยกเว้นค่าธรรมเนียมภาษีน้ำมัน (ลดค่าธรรมเนียม landing)
	ตั้งวงเงินกู้ 3 แสนล้านวอนให้ธุรกิจสายการบินที่พำนักอยู่ใน Korean Air --- อนุมัติ 1.2 ล้านล้านวอน, หนุนกู้ 20 ล้านล้านวอน
จีน	มีมาตรการการแจกคูปองท่องเที่ยวของแต่ละมณฑล
	ขยายระยะเวลาการนำผลการขาดทุนมาคิดภาษีจาก 5 ปี เป็น 8 ปี สำหรับการขาดทุนที่เกิดขึ้นในปี 2020 ในอุตสาหกรรมการท่องเที่ยว

- จากการสัมภาษณ์ผู้ประกอบการ ไม่เพียงพอ แหล่งเงินทุน มาตรการลดต้นทุน (สายการบิน)

เดินหน้า: ประคองเศรษฐกิจคงต้องทำ โดยเฉพาะภาคการท่องเที่ยว แต่ภายใต้การเริ่มมีความชัดเจนของวัคซีน มาตรการควรต้องให้ความสำคัญกับมาตรการระยะปานกลาง (ยาว) เพิ่มมากขึ้น

- ในระยะสั้นการเร่งผลักดันให้เกิดการปล่อยสินเชื่อดอกเบี้ยต่ำโดยเฉพาะสินเชื่อ Softloan ธปท. สู้ผู้ประกอบการรายกลางและรายเล็กเพิ่มขึ้นเป็นสิ่งจำเป็น
 - เพิ่มวงเงินค้ำประกัน เพิ่มความยืดหยุ่นในเรื่องหลักประกันในการขอสินเชื่อ
 - เร่งทำคือการพัฒนาฟื้นฟูเศรษฐกิจที่ไม่ใช่เพียงระยะสั้นแต่เป็นมาตรการที่จะส่งผลกระทบระยะปานกลางถึงยาวที่จะมีส่วนช่วยสร้างศักยภาพของผู้ประกอบการได้เพิ่มมากขึ้น
- การบริหารจัดการด้านแรงงานที่เป็นระบบโดยเฉพาะในส่วนของการให้ความช่วยเหลือสำหรับการฝึกอบรมพัฒนาทักษะแรงงานให้เหมาะสมกับความต้องการของผู้ประกอบการ การเป็นตัวกลางในเรื่องการจับคู่ (matching) แรงงานกับผู้ประกอบการ

- การให้ความช่วยเหลือกับอุตสาหกรรมที่ถูกกระทบหนัก โดยเฉพาะในส่วนของการท่องเที่ยวและอุตสาหกรรมที่เกี่ยวข้อง ยังคงต้องดำเนินการอย่างต่อเนื่อง โดยเฉพาะการเข้าถึงแหล่งเงินสินเชื่อดอกเบี้ยต่ำ การช่วยลดภาระต้นทุนผ่านมาตรการทางด้านภาษีเพิ่มเติม
- ดูแลค่าเงินไม่ให้ผันผวน (**export** ยังเป็น **engine** ที่สำคัญ)
- การให้ความสำคัญกับมาตรการที่ส่งผลต่อการพัฒนาศักยภาพการพัฒนาของประเทศในระยะปานกลาง (ยาว) มากขึ้น **ดิจิทัล (e-government** **เดินทางโครงสร้าง)** เกษตรและอาหาร **สิ่งแวดล้อม** **logistics**
- วางแผนการหารายได้เพิ่มเติมทางด้านภาษี

โครงสร้าง: สัดส่วนการลงทุนใน GDP ต่ำที่สุดตั้งแต่ปี 2003

